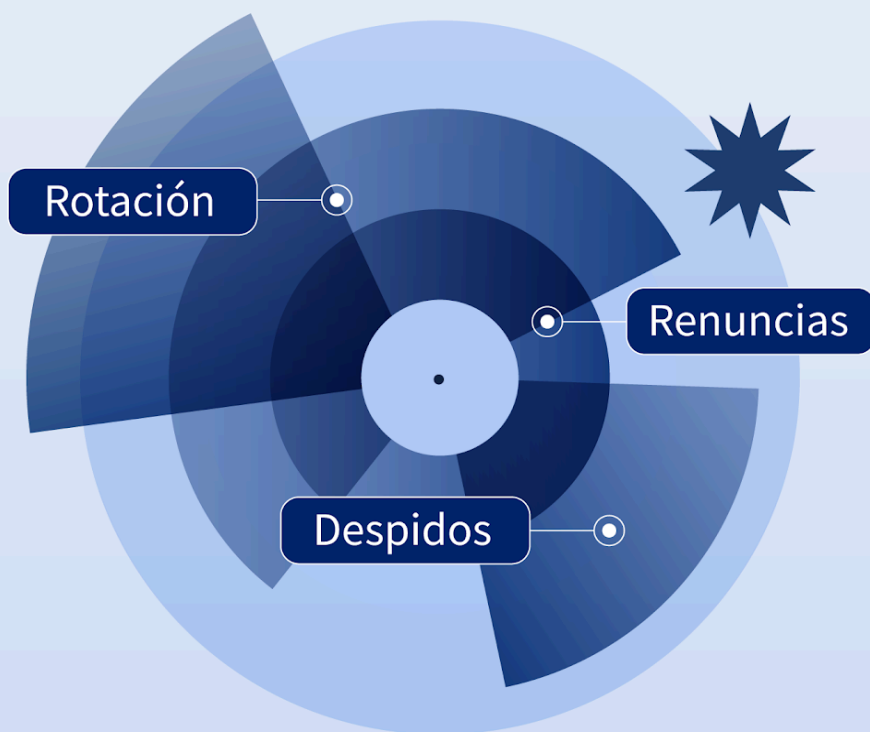




Reporte Radar del Mercado Laboral de Buk



Edición- Diciembre 2025

Datos Trimestre Sep-Nov 2025

Resumen ejecutivo del mes:

El empleo formal crece +1,9% interanual para el trimestre septiembre-noviembre 2025, impulsado por las mujeres y sectores estratégicos

Recuperación en marcha: El empleo privado formal **consolida una trayectoria de recuperación durante 2025**, con alzas sostenidas en sectores como servicios administrativos y de apoyo, energía y agro. Las mujeres lideran la expansión del empleo y la rotación neta aumenta su magnitud por segundo semestre consecutivo.

Cifras destacadas del trimestre**+1,9%**

Crecimiento **trimestral** interanual del empleo privado formal (septiembre-noviembre 2025 v/s 2024)

+1,4%

Crecimiento **mensual** interanual del empleo privado formal (noviembre 2025 v/s 2024)

+2,8 puntos

Tasa de rotación neta (tasa de entrada-tasa de salida septiembre-noviembre 2025)

+0,6 puntos

Brecha a favor del empleo femenino: crece +2,3% vs. +1,7% de crecimiento del empleo masculino

+8,4%

Actividades de servicios administrativos y de apoyo (noviembre 2025 v/s 2024)

¿Qué mide el Radar del Mercado Laboral Buk?

El [Radar del Mercado Laboral de Buk](#) entrega una radiografía mensual y en tiempo casi real del empleo formal y dependiente en el sector privado chileno. Se basa en datos administrativos de más de 7.800 empresas y más de 700.000 trabajadores (que representa a un 15% de la población empleada en el país), ofreciendo una perspectiva robusta y actualizada para empresas, medios y tomadores de decisiones. Esta información permite anticipar tendencias laborales y evaluar con precisión el dinamismo del mercado de trabajo formal.

Comparativo con estadísticos nacionales de empleo

Desde el trimestre diciembre-febrero 2025, el Radar del Mercado Laboral Buk ha registrado variaciones positivas y sostenidas en el empleo formal del sector privado. Entre abril y noviembre de 2025, el crecimiento promedio interanual se ha mantenido en torno al **+1,8%**, con fluctuaciones acotadas dentro de un rango de **±0,3 puntos porcentuales**, lo que sugiere una estabilización en el crecimiento del mercado laboral formal en relación a 2024, año que a su vez observamos variaciones negativas (interanuales) de acuerdo a los datos del radar.

A nivel nacional, los datos de la **Encuesta Nacional de Empleo (ENE)** del INE indican que la cantidad de ocupados asalariados del sector privado formal ha bordeado los **4,875 millones** durante 2025, alcanzando su máximo histórico en el trimestre enero-marzo con **4,93 millones de personas** ocupadas en este segmento.

Por su parte, los datos de la **Superintendencia de Pensiones (SP)**, que incluyen cotizantes tanto del sector privado como público, muestran un récord de **5,904 millones de cotizantes dependientes** en el trimestre (dic-feb 2025). Esta cifra es coherente con los datos del INE cuando se suman los asalariados públicos, superando en conjunto los **6 millones de personas ocupadas** para el mismo trimestre.

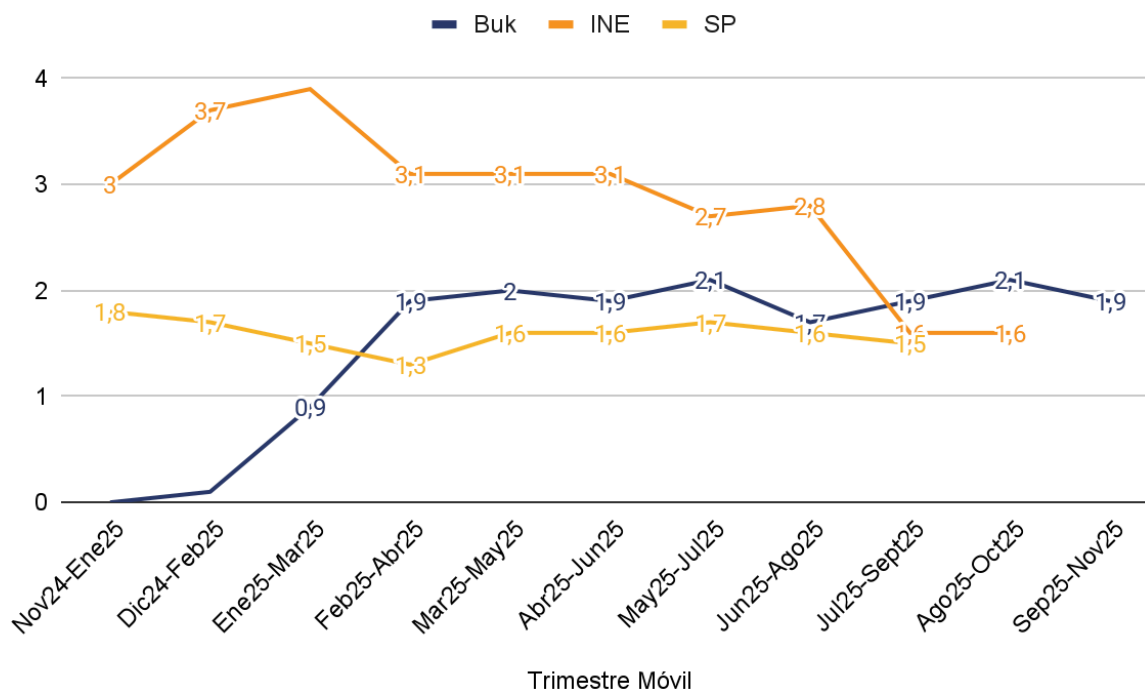
Si bien las cifras de la SP y el INE comenzaron el año con tasas de crecimiento superiores a las observadas por el Radar, durante el transcurso de 2025 estas se han ido alineando a sus variaciones (**Figura 1**), consolidando su valor como fuente temprana y confiable para monitorear el mercado laboral formal privado en Chile.

Según las cifras agregadas del mercado laboral en Chile, **el año 2025 se ha caracterizado por una creación de empleo lenta pero sostenida, concentrada principalmente en el sector formal**. No obstante, la tasa de desocupación se mantiene elevada (fluctuando entre 8,4% y 8,9% hasta octubre) debido al constante aumento de la fuerza de trabajo, lo que genera presión sobre el mercado.

A pesar de que la prensa enfatiza esta alta desocupación, los datos del último trimestre (septiembre-noviembre 2025) y mediciones anteriores reflejan una dinámica positiva y señales de recuperación que suelen ser eclipsadas. El empleo privado formal crece un 1,9% interanual, impulsado por una rotación neta positiva del +2,8% (más entradas que salidas). Este crecimiento es además liderado por el empleo femenino, cuya variación anual de +2,3% supera consistentemente a la masculina. **Estos flujos sugieren que la calidad del empleo está mejorando, compensando la caída del empleo informal que se ha observado este año, aunque el volumen total de personas buscando trabajo sigue siendo el factor que presiona al alza las tasas de desempleo.**

Figura 1 : Desde marzo de 2025 las variaciones anuales entre las fuentes de información se han ido acercando entre las últimas mediciones.

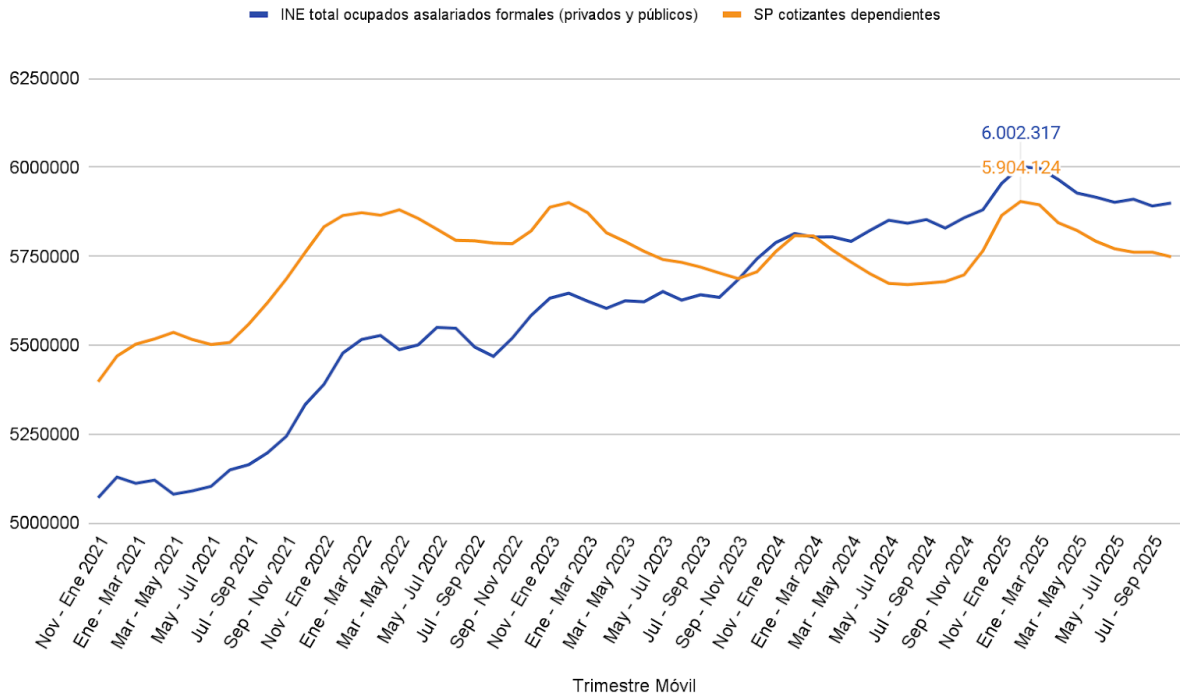
Variaciones trimestrales empleo formal privado 2025 respecto a año anterior (Buk, INE y SP)



Fuente: elaboración propia a partir de datos del INE y de la Superintendencia de Pensiones.

Figura 2 : La cantidad de ocupados asalariados formales y cotizantes dependientes muestran un peak histórico en el trimestre enero-marzo 2025

Total de trabajadores sector formal según datos del INE y la SP



Fuente: elaboración propia a partir de datos del INE y de la Superintendencia de Pensiones

Rotación neta positiva, más entradas que salidas en el sector privado formal.

Durante 2025, la tasa de rotación laboral en el sector privado formal, que mide el recambio de trabajadores en las empresas, ha promediado un 13,6% según los datos del radar. Esto significa que, por cada 100 personas activas, aproximadamente 14 han sido contratadas o han salido de sus empleos en cada trimestre.

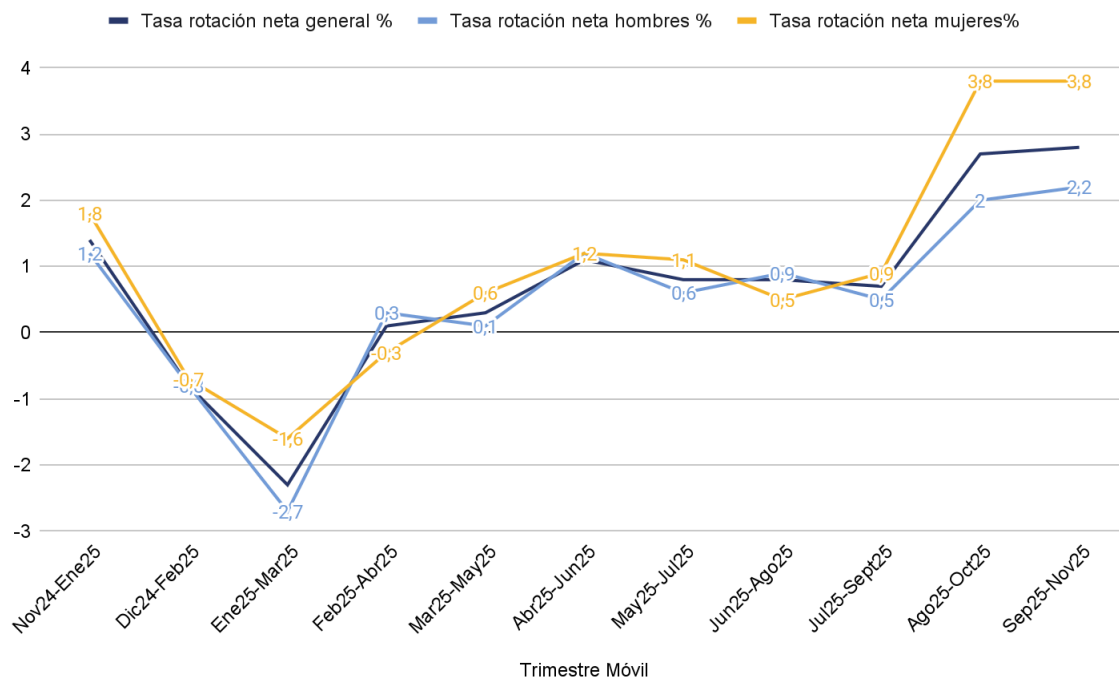
Cuando las contrataciones superan de forma sostenida a las desvinculaciones, el empleo crece y la rotación laboral deja de ser una señal de inestabilidad para transformarse en un indicio de dinamismo y recuperación. Esto es lo que llamamos rotación neta: la diferencia entre entradas y salidas, medida sobre el total de personas trabajadoras activas. **Desde abril de 2025, este indicador ha sido positivo en siete mediciones consecutivas, lo que confirma una tendencia clara de creación de empleo formal en el sector privado.**

El **trimestre septiembre–noviembre 2025** destaca especialmente:

- La **rotación neta fue de +2,8%**, lo que implica un mayor dinamismo en las contrataciones que en las desvinculaciones.
- Este resultado fue **impulsado principalmente por las mujeres**, cuya rotación neta alcanzó un notable **+3,8% por segundo semestre consecutivo**, casi 3 puntos más que el trimestre julio-septiembre (rotación neta de 0,9%).
- En términos simples, por cada 100 mujeres activas en la muestra, **14,5% corresponden a nuevos empleos**, mientras que **10,7% a salidas**, consolidando así un saldo positivo.

Figura 3 : Resultado de la tasa rotación neta positiva en el trimestre septiembre-noviembre (+2,8%) ha sido impulsado principalmente por mujeres.

Tasa rotación neta trimestral de 2025 (comparación hombres y mujeres)



Fuente: Radar Mercado Laboral

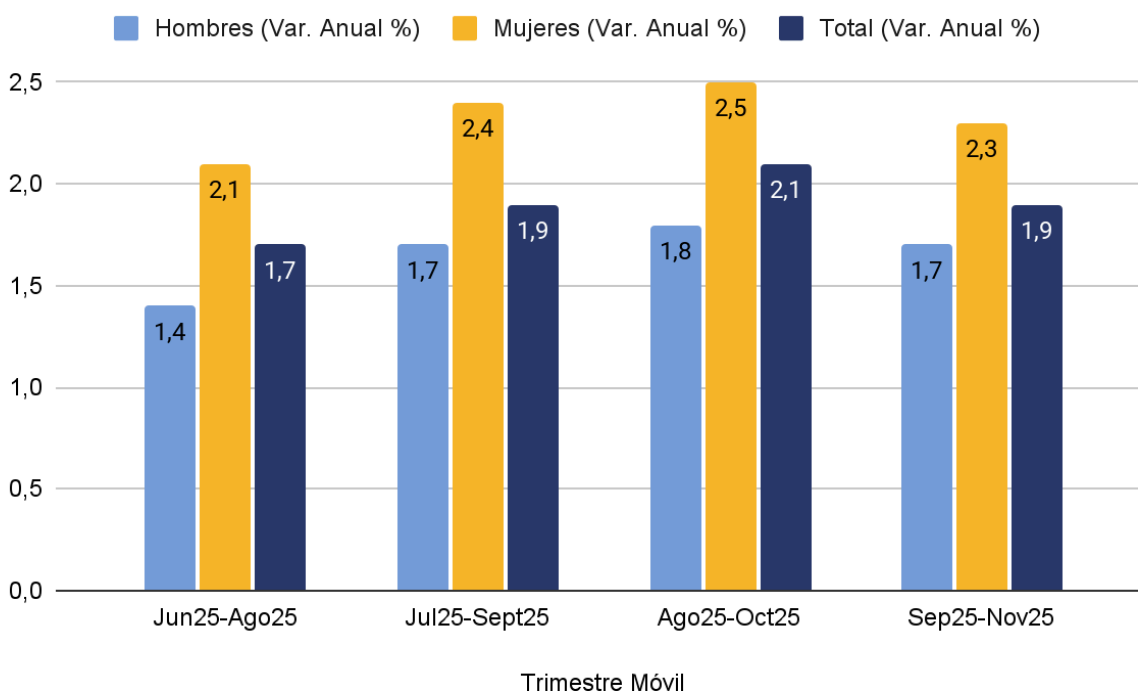
Empleo femenino, brecha positiva en crecimiento y convergencia en tasa de desempleo.

Las diferencias en la **tasa de rotación neta** también reflejan que el **empleo femenino ha liderado el crecimiento** durante los últimos cuatro trimestres móviles. En cada una de estas mediciones, la variación interanual del empleo ha sido mayor en mujeres que en hombres, con una brecha promedio de **0,7 puntos porcentuales** a favor de ellas.

En el trimestre septiembre–noviembre 2025, según los datos del Radar del Mercado Laboral Buk, el empleo masculino creció un **+1,7%**, mientras que el empleo femenino lo hizo en **+2,3%**.

Figura 4 : En las últimas cuatro mediciones el empleo femenino ha liderado el crecimiento del empleo en el sector privado formal respecto al empleo masculino.

Crecimiento interanual del empleo según hombres y mujeres, últimas cuatro mediciones (trimestres móviles) según datos de Radar del Mercado Laboral de Buk.



Fuente: Radar Mercado Laboral

Esta dinámica se **alinea con las cifras nacionales de la Encuesta Nacional de Empleo (ENE)**, que muestran un mayor crecimiento del empleo formal privado femenino en comparación con la masculina durante la segunda parte de 2025. Recordar que en el trimestre marzo-mayo, la tasa de desocupación femenina alcanzó un máximo de 10,1%, tasas que no se habían visto desde la pandemia, lo que reflejaba que más mujeres estaban ingresando al mercado laboral de las que efectivamente encontraban empleo.

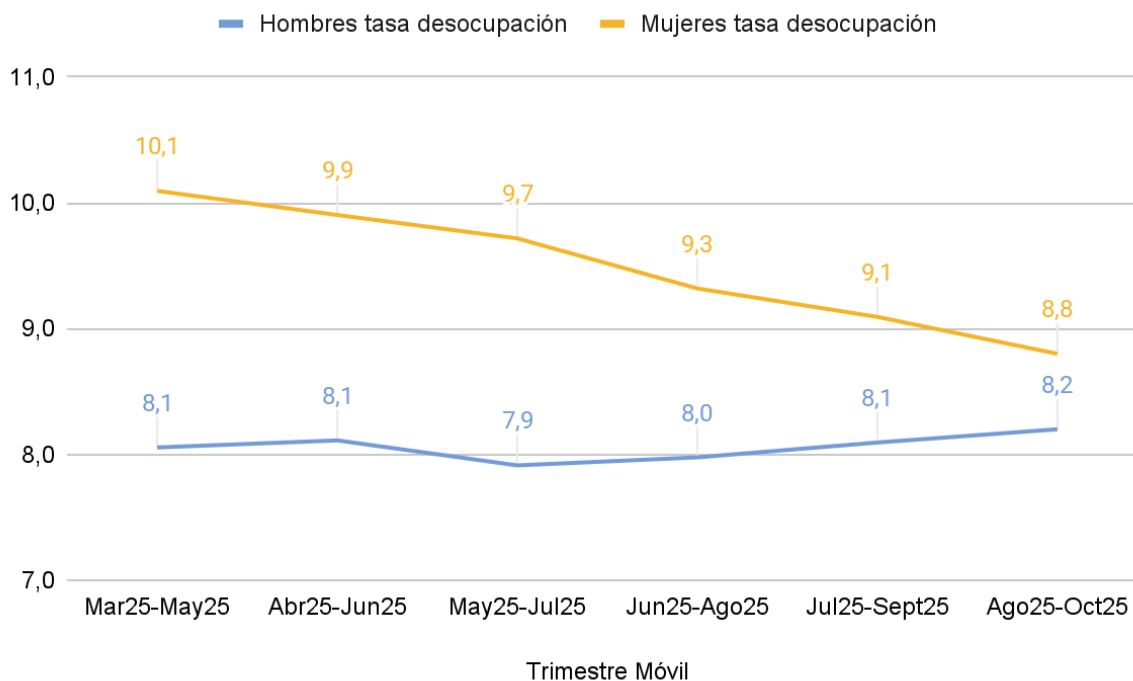
Sin embargo, en los trimestres posteriores, el crecimiento sostenido del empleo formal femenino, junto con una desaceleración en la destrucción del empleo informal, que incluso mostró un leve

aumento de +0,28% en el trimestre junio-agosto 2025, permitió absorber una mayor proporción de mujeres activas en el mercado laboral, según el INE.

Este ajuste contribuyó a **reducir la tasa de desocupación femenina a 8,8% en el trimestre agosto-octubre 2025**, acortando la brecha con los hombres, cuya tasa de desocupación se mantuvo estable en 8,1% durante ambos trimestres.

Figura 5: La desocupación femenina cae desde 10,1% a 8,8% en seis trimestres, acercándose a la tasa masculina

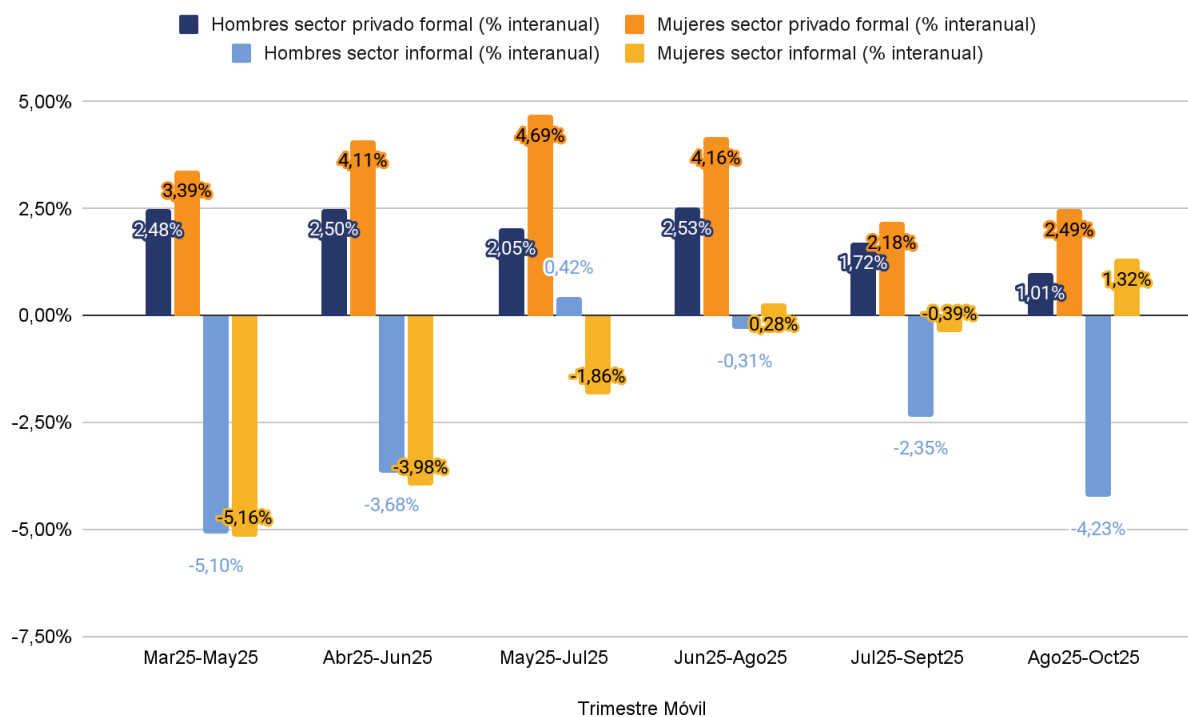
Tasa de desocupación por sexo, últimas seis mediciones ENE 2025



Fuente: elaboración propia a partir de datos del INE

Figura 6: Crecimiento del empleo formal privado se estabiliza en ambos sexos, mientras se modera la caída del empleo informal, especialmente entre mujeres

Variación interanual de ocupados asalariados formales privados e informales, últimas seis mediciones ENE 2025



Fuente: elaboración propia a partir de datos del INE

·buk·